

# AYMOER+

---

USER MANUAL

# 純粹に、愛を楽しく。

株式会社ソヒミジャパンによって設計・開発されました。  
SOHIMI JAPANは株式会社ソヒミジャパンの登録商標です。  
製造元・販売元：株式会社ソヒミジャパン

# 目次

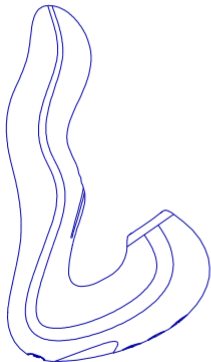
---

前書き	1
目次	2
各部の名称	3
使い方	4
アプリについて	5
充電の仕方	6
お手入れと保管	7
故障かなと思ったら	8
警告	9
ご注意	10
製品仕様	11
製品保証	12
破棄	12
保証アクティブ	13
お問い合わせ	13

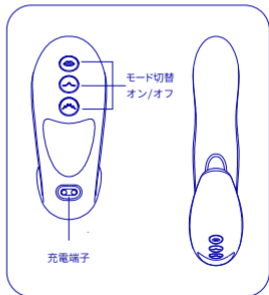
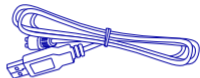
## 各部の名称

---

### 本体



### USBケーブル



※ ACアダプタは付属しておりません。

# アプリについて

1



SOHIMI JAPAN

SOHIMI JAPAN

<https://app.sohimijapan.co.jp>

Google Play  
で手に入れよう

App Store  
からダウンロード

上記のQRコードをスキャンして専用アプリのSOHIMI JAPANをダウンロードしてください。

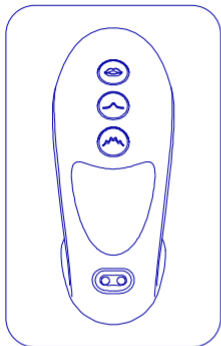
※ アプリの利用料は無料ですが、ダウンロードやご利用時にかかるパケット通信料はお客さまのご負担となります。






詳しくは、<https://app.sohimijapan.co.jp>をご覧ください。

- ※ 本製品の対応アプリは SOHIMI JAPAN です。SOHIMI JAPAN は、株式会社ソヒミジャパンにより開発・提供されました。
- ※ Apple、Appleロゴは、米国およびその他の国で登録された Apple Inc. の商標です。App StoreはApple Inc. のサービスマークです。
- ※ Google Play は Google LLC の商標です。

## 使い方

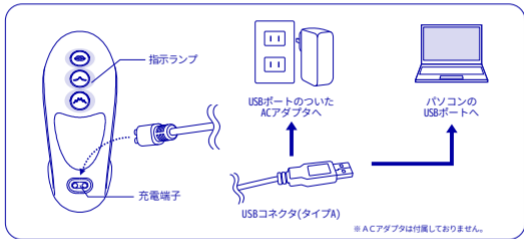


- 任意のボタンを2〜3秒長押しすると電源がONになります。
- 電源が入ると本体が暫く振動してから待機状態に入ります。
- 電源が入っている状態で、 ボタンを短押しして吸引パターンを切り替えます。長押しすると停止します。
- 電源が入っている状態で、 ボタンを短押しして叩きパターンを切り替えます。長押しすると停止します。
- 電源が入っている状態で、 ボタンを短押しして振動パターンを切り替えます。長押しすると停止します。
- すべての動作モードを停止すれば電源がOFFになります。

- ⚠ 水ベースの潤滑剤のみご使用ください。シリコンベースの潤滑剤と一緒に使用しないでください。
- ⚠ マッサージオイルや、ベビーオイルなど、油性のものと一緒に使用しないでください。
- ⚠ 本製品は生活防水ですが、強い水流をかけた時、長時間沈めたり(水深50cm以上)すると故障する恐れがあります。

## 充電について

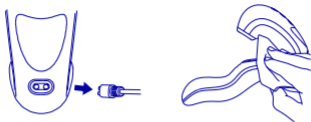
- 本体の充電端子に、付属のUSBケーブルを接続します。
- USBケーブルのUSBコネクタを、お手持ちのパソコンまたはACアダプタに接続します。
- 正しく充電できている状態では、本体の指示ランプが点滅します。
- 充電が完了すると、指示ランプが点灯します。



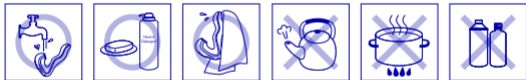
- △ 接続前に、ご使用のACアダプタ、またはパソコンの USB規格が本製品の規格と合っているかご確認ください。
- △ はじめてご使用になるときや、長期間ご使用にならなかったときは、必ず充電してからお使いください。
- △ 電池の劣化を防ぐために、半年に一度は満充電にしてください。
- △ 付属の専用USBケーブル以外は使用しないでください。
- △ 専用USBケーブルは防水仕様ではありません。専用USBケーブルを濡らさないように、ご注意ください。
- △ 専用USBケーブルを濡れた手で接続しないでください。感電ややけどの恐れがあります。

## お手入れと保管について

---



- お手入れの前に必ず本体から専用USBケーブルを外してください。
- 湿らせてよく絞った柔らかい布で本体を拭いてください。
- 初めてご使用になる前によく洗浄し、ご使用後は水、またはぬるま湯で毎回洗浄してください。



- ・水、またはぬるま湯で洗浄してください。
- ・汚れが気になる場合は、石鹸や中性洗剤をご使用ください。
- ・洗浄後は、柔らかい布で水気を拭ってください。
- ・熱湯での洗浄はしないでください。
- ・本体をつけ置き洗いや、煮沸をしないでください。
- ・シンナー、ベンジン、アルコール等の溶剤は使用しないでください。変形、変色の原因になります。

⚠ 充電中は絶対に水の中に入れてください。感電やショート、火炎の原因になることがあります。  
⚠ 直射日光のあたる場所や、高温になる場所を避けて保管してください。故障、発熱、発火の原因になる恐れがあります。



## 故障かなと思ったら

---

### ② 作動しない/充電してもすぐに止まる/吸引、叩きまたは振動が弱い

- ・ボタンを2～3秒長押ししていますか。
- ・充電不足ではありませんか。
- ・完全に動かなくなるまで動作させてから、満充電してください。  
これを数回繰り返すと改善する場合があります。  
それでも改善されない場合は、電池の寿命の場合があります。

### ② 充電できない（充電ランプが点滅しない）

- ・専用USBケーブルや電源アダプタが抜けていませんか。
- ・パソコンがスタンバイモードになっている場合、パソコンのUSBポートを使用しても充電できません。
- ・目に見えない汚れが充電端子に付着しているかもしれません。充電端子を乾いた布や綿棒で拭くと改善する場合があります。
- ・満充電になっていませんか。充電ランプが点灯します。

### ② 充電が完了しない（充電ランプが点灯しない）

- ・充電端子に汚れが付着していませんか。
- ・150分以上充電してもランプが点灯しない場合は、接触不良によって充電ができていない場合があります。

## 警告

---

- ・医用電子機器を使用中の人や、妊娠中の人、その他の疾患で治療を受けている人は医師に相談のうえ使用してください。
- ・使用中、身体に異常を感じたときは直ちに使用を中止し、医師に相談してください。事故や体調不良を起こす恐れがあります。
- ・故障が見つかったり、異常な動作を感じたら、すぐに使用を止め、電源を切ってください。事故やケガをする恐れがあります。
- ・幼児の手の届く所には置かないでください。付属品や取り外しのできる部品などの誤飲による事故やトラブルの恐れがあります。
- ・本体を充電する際には、正しい方法でUSBケーブル、電源アダプタを接続してください。
- ・濡れた手でUSBケーブル、電源アダプタの抜き差しをしないでください。感電ややけどの恐れがあります。
- ・本体の電源をONにしたまま、充電しないでください。故障、発熱、発火の原因になる恐れがあります。
- ・お手入れの際は、USBケーブル、電源アダプタを電源から抜いてください。
- ・電源アダプタを抜くときはUSBケーブルを持たずに、接続部に無理な力をかけないように必ず電源アダプタを持って引き抜いてください。感電やショート、火災の原因になることがあります。
- ・充電時以外はUSBケーブル、電源アダプタを電源から抜いてください。埃や湿気で絶縁不良になり、漏電火災の原因になる恐れがあります。
- ・USBケーブル、電源アダプタにほこりが付着しないように定期的に掃除してください。ほこりの付着により絶縁不良になり、火災の恐れがあります。
- ・使用後はスイッチをOFFにしてください。事故やケガをする恐れがあります。

## ご注意

---

- ・落としたり、踏みつけたり、強い衝撃を与えないでください。感電やショート、故障の原因になります。
  - ・傷がある、腫れている、炎症を起こしている、発疹がある部分には使用しないでください。
  - ・本体の故障が見つかったり、異常な動作を感じたら、すぐに使用を止め、電源を切ってください。事故やケガをする恐れがあります。
  - ・疲労が激しいときや、酒に酔っているときなどは、体調不良を起こす恐れがありますので、使用しないでください。
  - ・火の中に入れたり、加熱、高温での充電・使用・放置しないでください。発熱、発火、破裂の原因になります。
  - ・シリコンカバーや本体外装を取り外さないでください。故障や発火、異常動作の原因となります。
  - ・専用USBケーブルを無理に曲げたり、引っ張ったり、本体に巻きつけたりしないでください。ケーブルが損傷する原因になります。
  - ・USBケーブル、電源アダプタが損傷しているときは使用しないでください。そのまま使い続けると感電やショート、火災の原因になる恐れがあります。
  - ・本体を長時間水中に放置しないでください。故障する恐れがあります。
  - ・性感染症を防ぐため、本体を不特定多数の人と共有しないでください。
  - ・連続して15分以上同じ箇所に使用しないでください。
  - ・本体、専用ケーブルには強力な磁石が入っております。携帯電話、時計、磁気カード、音楽プレイヤーなど、磁気の影響を受けるものには近づけないでください。故障や、記憶内容が破壊される恐れがあります。
- ※磁気により故障や破損等が発生した場合、弊社は一切責任を負いかねます。あらかじめご了承ください。

## 製品仕様

品名	AYMOER+
型番	Vortex 4s
外形寸法 / 質量	164 × 94 × 33mm / 約184g
稼働時間	約45分（最高出力時）
充電時間	約150分
入力定格	AC 100-240V 50/60Hz
出力定格	DC 5V /1A
USBケーブル長さ	81cm
材質	ABS、シリコン、リチウムイオン電池(Li-ion)
電源方式	充電式
生産国	中国

## 破棄

---

本製品は内部電池にリチウムイオン電池を使用しています。リチウムイオン電池はリサイクル可能な資源です。  
製品を破棄する際は、リチウムイオン電池を取り出し、各自治体の処理方法に従いリサイクルにご協力ください。



R219-249049



※ Bluetooth® のワードマークおよびロゴは、Bluetooth SIG, Inc. の登録商標であり、Shenzhen Envision Technology Innovation Co.,Ltd. による使用はライセンスに基づいています。他の商標および商号は、それぞれの所有者に帰属します。

## 製品保証

---

製品の保証期間は、ご購入日から1年間です。

ご購入日より1週間以内にご登録ください。

保証期間内であっても次の場合には保証対象外になります。

- ・本書の提示がない場合、および保証アクティブにしない場合。
- ・使用上の誤りおよび不当な修理や改造による故障および損傷。
- ・お買い上げ後の輸送、移動、落下などによる故障および損傷。
- ・火災、地震、水害、落雷、その他の天変地異や公害、異常電圧による故障、および損傷。消耗または摩耗した部品の交換など。

## 保証アクティブ

当製品の保証を有効にするため、  
下記のQRコードをスキャンして当該ページにアクセスしてください。

**[www.sohimijapan.co.jp/pages/warranty](http://www.sohimijapan.co.jp/pages/warranty)**



## お問い合わせ

お問い合わせ：  **[support@sohimijapan.co.jp](mailto:support@sohimijapan.co.jp)**

**[www.sohimijapan.co.jp](http://www.sohimijapan.co.jp)**